

ТЕХНИЧЕСКИЙ КОДЕКС

УСТАНОВИВШЕЙСЯ ПРАКТИКИ ТКП 17.12-10-2021 (33140)

Охрана окружающей среды и природопользование.
Территории.

**ПРАВИЛА ПОДГОТОВКИ НАУЧНОГО И ТЕХНИКО-
ЭКОНОМИЧЕСКОГО ОБОСНОВАНИЯ ОБЪЯВЛЕНИЯ,
ПРЕОБРАЗОВАНИЯ И ПРЕКРАЩЕНИЯ
ФУНКЦИОНИРОВАНИЯ ОСОБО ОХРАНЯЕМЫХ
ПРИРОДНЫХ ТЕРРИТОРИЙ**

Ахова навакольнага асяроддзя і прыродакарыстанне.
Тэрыторыі.

**ПРАВИЛЫ ПАДРЫХТОЎКІ НАВУКОВАГА І ТЭХНІКА-
ЭКАНАМІЧНАГА АБГРУНТАВАННЯ АБ'ЯЎЛЕННЯ,
ПЕРАЎТВАРЭННЯ І СПЫНЕННЯ
ФУНКЦЫЯНАВАННЯ АСОБА АХОЎВАЕМЫХ
ПРЫРОДНЫХ ТЭРЫТОРЫЙ**

Издание официальное



Минприроды

Минск 2021

Ключевые слова: биологическое и ландшафтное разнообразие, особо охраняемые природные территории, заповедник, национальный парк, заказник, памятник природы.

Предисловие

Цели, основные принципы, положения по государственному регулированию и управлению в области технического нормирования и стандартизации установлены Законом Республики Беларусь «О техническом нормировании и стандартизации».

Цели, основные принципы, положения по государственному регулированию и управлению техническим нормированием и стандартизацией в области охраны окружающей среды установлены Законом Республики Беларусь «Об охране окружающей среды».

1 РАЗРАБОТАН Государственным научно-производственным объединением «Научно-практический центр Национальной академии наук Беларуси по биоресурсам»

2 УТВЕРЖДЁН И ВВЕДЁН В ДЕЙСТВИЕ постановлением Министерства природных ресурсов и охраны окружающей среды Республики Беларусь от 15 марта 2021 г. № 3-Т

3 ВЗАМЕН ТКП 17.12-10-2015 (33140)

Настоящий технический кодекс установившейся практики не может быть воспроизведен, тиражирован и распространен без разрешения Министерства природных ресурсов и охраны окружающей среды Республики Беларусь

Издан на русском языке

Содержание

1 Область применения	1
2 Нормативные ссылки	1
3 Термины и определения	2
4 Общие положения	2
5 Правила подготовки разделов научного и технико-экономического обоснования объявления, преобразования и прекращения функционирования особо охраняемой природной территории	2
6 Правила подготовки приложений к научному и технико-экономическому обоснованию объявления, преобразования и прекращения функционирования особо охраняемой природной территории	5
7 Правила оформления научного и технико-экономического обоснования объявления, преобразования и прекращения функционирования особо охраняемой природной территории	8
Приложение А (рекомендуемое) Перечень основных факторов, оказывающих вредное воздействие на природные комплексы особо охраняемой природной территории	10
Приложение Б (рекомендуемое) Перечень основных видов миграционных скоплений диких животных, колониальных поселений птиц и/ или млекопитающих	11
Приложение В (справочное) Лист согласования режимов охраны и использования заказника местного значения «Эсьмонский мох» на территории Бельничского района Могилевской области	12
Приложение Г (рекомендуемое) Пример оформления карты-схемы особо охраняемой природной территории	13
Приложение Д (рекомендуемое) Пример оформления ситуационной схемы особо охраняемой природной территории	14
Библиография	15

ТЕХНИЧЕСКИЙ КОДЕКС УСТАНОВИВШЕЙСЯ ПРАКТИКИ

**Охрана окружающей среды и природопользование
Территории**

**ПРАВИЛА ПОДГОТОВКИ НАУЧНОГО И ТЕХНИКО-ЭКОНОМИЧЕСКОГО ОБОСНОВАНИЯ
ОБЪЯВЛЕНИЯ, ПРЕОБРАЗОВАНИЯ И ПРЕКРАЩЕНИЯ ФУНКЦИОНИРОВАНИЯ ОСОБО
ОХРАНЯЕМЫХ ПРИРОДНЫХ ТЕРРИТОРИЙ**

**Ахова навакольнага асяроддзя і прыродакарыстанне
Тэрыторыі**

**ПРАВІЛЫ ПАДРЫХОТЎКІ НАВУКОВАГА І ТЭХНІКА-ЭКАНАМІЧНАГА АБГРУНТАВАННЯ
АБ'ЯЎЛЕННЯ, ПЕРАЎТВАРЭННЯ І СПЫНЕННЯ ФУНКЦЫЯНАВАННЯ АСОБА
АХОЎВАЕМЫХ ПРЫРОДНЫХ ТЭРЫТОРЫЙ**

**Environmental Protection and Nature Use
Territories**

**Terms for the preparation of scientific, technical and economic justification for the creation,
conversion and termination of functioning of specially protected natural area**

Дата введения 2021-06-01

1 Область применения

Настоящий технический кодекс установившейся практики (далее – технический кодекс) устанавливает правила подготовки научного и технико-экономического обоснования (далее – НИТЭО) объявления, преобразования и прекращения функционирования особо охраняемой природной территории (далее – ООПТ).

Настоящий технический кодекс применяется при подготовке представлений об объявлении, преобразовании или прекращении функционирования ООПТ в соответствии с [1].

2 Нормативные ссылки

ТКП 17.02-10-2013 (02210) Охрана окружающей среды и природопользование. Порядок проведения работ по стоимостной оценке экосистемных услуг и определения стоимостной ценности биологического разнообразия

ТКП 17.05-01-2014 (02120) Охрана окружающей среды и природопользование. Растительный мир. Правила охраны дикорастущих растений, относящихся к видам, включенным в Красную книгу Республики Беларусь, и мест их произрастания

ТКП 17.07-01-2014 (02120) Охрана окружающей среды и природопользование. Животный мир. Правила охраны диких животных, относящихся к видам, включенным в Красную книгу Республики Беларусь, и мест их обитания

ТКП 17.12-06-2021 (33140) Охрана окружающей среды и природопользование. Территории. Растительный мир. Правила выявления типичных и (или) редких биотопов, типичных и (или) редких природных ландшафтов, оформления их паспортов и охранных обязательств

ТКП 17.12-11-2015 (33140) Охрана окружающей среды и природопользование. Территории. Правила описания границ объявляемой или преобразуемой особо охраняемой природной территории и ее охранной зоны

СТБ 17.01.01-01-2012 Охрана окружающей среды и природопользование. Основные термины и определения

СТБ 1681-2006 Устойчивое лесопользование и лесопользование. Лесоустройство. Общие требования

СТБ 1708-2006 Устойчивое лесопользование и лесопользование. Основные положения

ГОСТ 17.6.1.01-83 Охрана природы. Охрана и защита лесов. Термины и определения

ГОСТ 18486-87 Лесоводство. Термины и определения

Примечание – При пользовании настоящим техническим кодексом целесообразно проверить действие ссылочных документов на официальном сайте Национального фонда технических нормативных правовых актов в глобальной компьютерной сети Интернет.

Если ссылочные документы заменены (изменены), то при пользовании настоящим техническим кодексом следует руководствоваться действующими взамен документами. Если ссылочные ТНПА отменены без замены, то положение, в котором дана ссылка на них, применяется в части, не затрагивающей эту ссылку.

3 Термины и определения

В настоящем техническом кодексе применяются термины, установленные в [1] - [6], ТКП 17.02-10, ТКП 17.05-01, ТКП 17.07-01, ТКП 17.12-06, СТБ 17.01.01-01, СТБ 1681, СТБ 1708, ГОСТ 17.6.1.01, ГОСТ 18486-87, а также следующие термины с соответствующими определениями:

3.1 колониальные поселения птиц и/или млекопитающих: Места компактного размещения гнезд (нор) птиц и/или млекопитающих;

3.2 места миграционных скоплений диких животных: Места массовой остановки диких животных на пути сезонных миграций.

4 Общие положения

4.1 Оказание услуг по подготовке НиТЭО объявления, преобразования, прекращения функционирования заповедника, национального парка, заказника, памятника природы включает в себя работы в соответствии с [1].

4.2 При подготовке НиТЭО объявления, преобразования и прекращения функционирования ООПТ следует руководствоваться критериями выбора природных территорий для объявления их особо охраняемыми природными территориями в соответствии с [1].

4.3 Порядок подготовки и содержание НиТЭО объявления, преобразования, прекращения функционирования ООПТ определяется в соответствии с [1]. Подготовка разделов НиТЭО объявления, преобразования, прекращения функционирования ООПТ и приложений к нему проводится в соответствии с разделами 5 и 6 настоящего технического кодекса. В случае отсутствия объекта исследования по разделу или подразделу об этом делается запись в соответствующем разделе или подразделе.

4.4. При подготовке карты-схемы ООПТ, в случае, если ООПТ объявляется, предварительно должна использоваться карта территории, зарезервированной для объявления ООПТ (в случае, если резервирование территории проводилось). В случае, если ООПТ преобразовывается, предварительно должна использоваться карта объявленной ООПТ.

5 Правила подготовки разделов научного и технико-экономического обоснования объявления, преобразования и прекращения функционирования особо охраняемой природной территории

5.1 Раздел «Введение», как правило, содержит следующую информацию: ссылки на нормативные правовые акты (документы), которыми запланировано объявление, преобразование или прекращение функционирования ООПТ, сведения о современном и планируемом статусе ООПТ, категории ООПТ по классификации Международного союза охраны природы, наличии у ООПТ статуса природной территории международного значения (объект Всемирного наследия ЮНЕСКО, биосферный резерват ЮНЕСКО, водно-болотное угодье международного значения, территория, включенная в Изумрудную сеть Европы, трансграничная природная территория и др.); ссылки на нормативные правовые акты, технические нормативные правовые акты, в соответствии с которыми разрабатывается НиТЭО, а также наименование организации, которая разработала НиТЭО и информацию о сроках, в которые выполнялись работы по натурному обследованию территории.

5.2 Раздел «Особенности размещения» содержит информацию о расположении ООПТ в системе административно-территориального деления Республики Беларусь, относительно национальной экологической сети и системы ООПТ, зон отдыха и курортов; а также ситуационную схему, оформленную в соответствии с 7.3.4 настоящего технического кодекса.

5.3 Раздел «Физико-географические условия» (оформляется при объявлении, преобразовании заповедника, национального парка, заказника) содержит информацию о расположении ООПТ в системе природного районирования территории Республики Беларусь, характеристику геологического строения, рельефа, климата, гидрологии и гидрографии (с указанием наименования водных объектов

в границах ООПТ, их месторасположения, категорий, площади водоемов и протяженности водотоков), почв, ландшафтов.

5.4 Раздел «Биологическое и ландшафтное разнообразие» (оформляется при объявлении, преобразовании заповедника, национального парка, заказника) может включать вводную часть, а также подразделы «Типичные и редкие природные ландшафты», «Флора и растительность», «Животный мир».

5.4.1 Вводная часть содержит сведения о площади, занятой естественной растительностью (лесами, естественными лугами, болотами, кустарниками и водными объектами), числе видов дикорастущих сосудистых растений, произрастающих на ООПТ и числе видов диких позвоночных животных (в разрезе классов), обитающих на ООПТ; числе дикорастущих растений, относящихся к видам, включенным в Красную книгу Республики Беларусь, произрастающих на ООПТ, и числе диких животных, относящихся к видам, включенным в Красную книгу Республики Беларусь (в разрезе классов), обитающих на территории ООПТ; наличии типичных и редких природных ландшафтов, числе и площади типичных и редких биотопов, а также информацию о наличии на территории пунктов наблюдения Национальной системы мониторинга окружающей среды в Республике Беларусь с указанием их реестровых номеров и месторасположения, в том числе пунктов комплексного мониторинга естественных экологических систем, а в случае их отсутствия, предложения по созданию указанных пунктов наблюдения.

5.4.2 Подраздел «Типичные и редкие природные ландшафты» может включаться для ООПТ, на территории которых выявлены типичные и/или редкие ландшафты. В этом случае приводится карта-схема типичных и редких природных ландшафтов или их фрагментов согласно ТКП 17.12-06 в соответствии с 7.3.5.

5.4.3 Подраздел «Флора и растительность» содержит краткую ботаническую характеристику территории с указанием числа видов дикорастущих сосудистых растений, выявленных на рассматриваемой территории; краткую характеристику лесной, болотной, луговой, кустарниковой, водной и иных типов растительности; информацию о типичных и редких биотопах, информацию о дикорастущих растениях, относящихся к видам, включенным в Красную книгу Республики Беларусь в соответствии с [8], и (или) охраняемых в соответствии с международными договорами Республики Беларусь, выявленных на территории исследования. Для ООПТ, на территории которых выявлены редкие и типичные биотопы, приводится карта-схема типичных и редких биотопов согласно ТКП 17.12-06 в соответствии с 7.3.6.

5.4.4 Подраздел «Животный мир» содержит характеристику видового состава и структуры населения позвоночных животных, информацию о диких животных, относящихся к видам, включенным в Красную книгу Республики Беларусь в соответствии с [9], и (или) охраняемых в соответствии с международными договорами Республики Беларусь, обитающих на территории исследования; информацию о видах миграционных скоплений диких животных, колониальных поселениях птиц и/или млекопитающих (в случае наличия таких мест, поселений).

5.5 Раздел «Социально-экономический потенциал» (оформляется при объявлении, преобразовании заповедника, национального парка, заказника) содержит следующую информацию:

– перечень населенных пунктов, расположенных в границах ООПТ (но не образующих ее территорию), ее охранной зоны (в случае, если такая зона устанавливается), а также на прилегающих к границам ООПТ территориях (для ООПТ площадью до 1 тыс. га на расстоянии не более 1 км от ее границ, для ООПТ площадью от 1 до 25 тыс. га на расстоянии не более 5 км от ее границы, для ООПТ площадью свыше 25 тыс. га на расстоянии не более 10 км от ее границы) с указанием численности постоянного проживающего населения;

– перечень основных объектов транспортной и инженерной инфраструктуры, расположенных в границах ООПТ и (или) на прилегающих к ее границам территориях (для ООПТ площадью до 1 тыс. га на расстоянии не более 1 км от ее границ, для ООПТ площадью от 1 до 25 тыс. га на расстоянии не более 5 км от ее границы, для ООПТ площадью свыше 25 тыс. га на расстоянии не более 10 км от ее границы);

– перечень разведанных месторождений полезных ископаемых, расположенных в границах ООПТ, с указанием объемов разведанных запасов и наличие геологических и горных отводов;

– сведения о землях сельскохозяйственного назначения, сельскохозяйственных предприятиях, расположенных в границах ООПТ и (или) на прилегающих к ее границам территориях (для ООПТ площадью до 1 тыс. га на расстоянии не более 1 км от ее границ, для ООПТ площадью от 1 до 25 тыс. га на расстоянии не более 5 км от ее границы, для ООПТ площадью свыше 25 тыс. га на расстоянии не более 10 км от ее границы);

– сведения о промышленных предприятиях и иных производственных объектах, расположенных в границах ООПТ и (или) на прилегающих к ее границам территориях (для ООПТ площадью до 1 тыс. га на расстоянии не более 1 км от ее границ, для ООПТ площадью от 1 до 25 тыс. га на расстоянии не более 5 км от ее границы, для ООПТ площадью свыше 25 тыс. га на расстоянии не более 10 км от ее границы);

– краткую характеристику породной, лесотипологической и возрастной структуры лесов, информацию о современном лесохозяйственном использовании территории, а также о группах лесов и категориях защитности лесов;

– сведения об арендаторах охотничьих и рыболовных угодий, ресурсах охотничьих животных, рыбных ресурсах.

5.6 Раздел «Туристические и рекреационные ресурсы», как правило, содержит информацию о современном туристическом и рекреационном использовании ООПТ и ее размещении в системе туристических зон, зон отдыха и курортов; перечень и характеристику существующих туристических и рекреационных учреждений и объектов, расположенных в границах и (или) в непосредственной близости от границ ООПТ, а также предложения по размещению экологических троп, специально оборудованных мест для разведения костров, размещения отдельных палаток или палаточных городков, других мест массового отдыха, а также стоянок механических транспортных средств, если размещение таких объектов не будет противоречить условиям сохранения природных комплексов и объектов ООПТ.

5.7 Раздел «Историко-культурный потенциал» содержит информацию об историко-культурной ценности ООПТ (в случае, если ООПТ имеет такую ценность), а также перечень памятников археологии, истории и архитектуры, включенных в Государственный список историко-культурных ценностей Республики Беларусь, расположенных на территории ООПТ и в непосредственной близости от ее границ.

5.8 Разделы «Факторы, оказывающие вредное воздействие на экосистемы, ценные природные комплексы и объекты заповедника, национального парка или заказника», «Факторы, оказывающие вредное воздействие на ценные природные комплексы или объекты памятника природы», как правило, содержат перечень таких факторов, действующих на момент разработки НИТЭО и потенциальных, с описанием характера и степени воздействия, а также последствий таких воздействий. Перечень основных факторов, оказывающих вредное воздействие на природные комплексы ООПТ, приведен в приложении А.

5.9 Разделы «Обоснование необходимости объявления, преобразования заповедника, национального парка, заказника, их границ, режима охраны и использования, а также границ, режима охраны и использования зон национального парка, выбора участков национального парка, заказника, на которых устанавливаются определенные законом ограничения и запреты, необходимости установления охранных зон заповедника, национального парка, заказника, режима их охраны и использования», «Обоснование необходимости объявления, преобразования памятника природы, его границ, режима охраны и использования, а также необходимости установления охранной зоны памятника природы (при ее установлении), ее границ, режима охраны и использования», как правило, содержат следующую информацию:

– обоснование необходимости объявления или преобразования ООПТ на основе соответствия анализируемой территории критериям, установленным в [1];

– обоснование границ (изменения границ) ООПТ, зон национального парка (в случае их выделения), охранной зоны ООПТ (в случае установления такой зоны);

– обоснование необходимости установления на территории зон национального парка, заказника, памятника природы дополнительных ограничений и запретов хозяйственной и иной деятельности, необходимых для обеспечения сохранности ценных природных комплексов и объектов этих ООПТ в соответствии с [1]; для участков с установленными ограничениями и запретами хозяйственной или иной деятельности указываются следующие характеристики: наименование юридического лица, ведущего лесное хозяйство и лесничества, номер лесного квартала и таксационного выдела, площадь таксационного выдела.

5.9.1 При обосновании границ ООПТ учитываются перспективы развития населенных мест, инженерной и транспортной инфраструктуры (на основании анализа градостроительных проектов), природоохранная ценность территории.

5.9.2 При обосновании границ охранной зоны ООПТ учитываются угрозы вредного воздействия хозяйственной и иной деятельности на расположенные в границах ООПТ ценные природные комплексы и объекты [1].

5.9.3 Режим охраны и использования ООПТ установлен в [1]. Кроме этого, на всей ООПТ или в пределах ее отдельных участков (зон, лесных кварталов, таксационных выделов, земельных контуров или групп таксационных выделов и земельных контуров), определенных положением, могут устанавливаться дополнительные ограничения или запреты на осуществление хозяйственной или иной деятельности, в том числе по способам или срокам ее осуществления, направленные на предотвращение изменения гидрологического режима, техногенного, химического и биологического загрязнения экосистем, нарушения условий произрастания дикорастущих растений и условий обитания диких животных, типичных и редких природных ландшафтов и биотопов, обеспечение воспроизводства ресурсов охотничьих животных и рыбных ресурсов, а также иные ограничения, направленные на минимизацию факторов, оказывающих вредное воздействие на природные комплексы и объекты ООПТ.

5.9.4 В случае, если режим охраны и использования ООПТ устанавливается в целях обеспечения охраны типичных и редких природных ландшафтов и биотопов, а также дикорастущих растений и диких животных, относящихся к видам, включенным в Красную книгу Республики Беларусь, он, как правило, соответствует [7], [10], ТКП 17.05-01, ТКП 17.07-01, ТКП 17.12-06.

5.10 Разделы «Оценка экологических и социально-экономических последствий объявления, преобразования заповедника, национального парка, заказника (включая изменение объемов заготовки древесины)», «Оценка экологических и социально-экономических последствий объявления, преобразования памятника природы (включая изменение объемов заготовки древесины)», как правило, содержат оценку возможных убытков, причиняемых пользователям земельных участков и водных объектов в связи с ограничением хозяйственной и иной деятельности на их землях, или изъятием этих земель из хозяйственного использования; сведения о необходимости перевода лесов из одной категории лесов в другую (в случае возникновения такой необходимости), в соответствии с [4], сведения об изменении объемов заготовки древесины по видам пользования и группам пород по сравнению с запланированными объемами согласно лесоустроительным проектам, а также иных потерь, связанных с ограничением хозяйственного использования; сведения о социальной значимости сохранения ценных природных комплексов; расчет стоимости экосистемных услуг и биологического разнообразия в соответствии с ТКП 17.02-10.

5.11 Раздел «Оценка состояния ценных природных комплексов или объектов памятника природы» содержит характеристику современного состояния памятника природы в зависимости от его вида (физико-географические и/или гидрологические условия, биологические и/или экологические особенности).

5.12 Раздел «Обоснование необходимости прекращения функционирования заповедника, национального парка, заказника» содержит информацию о причинах, на основании которых принимается решение о прекращении функционирования ООПТ, в соответствии с [1].

5.13 Раздел «Оценка экологических и социально-экономических последствий прекращения функционирования заповедника, национального парка, заказника» содержит оценку природных ресурсов, вовлекаемых в интенсивное хозяйственное использование, и сведения о необходимости перевода лесов из одной категории лесов в другую (в случае возникновения необходимости такого перевода), в соответствии с [4].

5.14 Раздел «Меры по охране ценных природных комплексов и объектов после прекращения функционирования заповедника, национального парка, заказника (в случае, если после прекращения функционирования заповедника, национального парка, заказника на их бывшей территории сохраняются ценные природные комплексы и объекты)» включается в случае, если после прекращения функционирования заповедника, национального парка, заказника на их бывшей территории сохраняются ценные природные комплексы и объекты. Раздел, как правило, содержит информацию о мерах охраны мест произрастания дикорастущих растений и мест обитания диких животных, относящихся к видам, включенным в Красную книгу Республики Беларусь (в случае наличия таких мест), в соответствии с ТКП 17.05-01 и ТКП 17.07-01; типичных и редких природных ландшафтов и биотопов (в случае наличия таких ландшафтов и биотопов), в соответствии ТКП 17.12-06; видов миграционных скоплений диких животных, колониальных поселений птиц и/или млекопитающих (в случае наличия таких мест, поселений).

5.15 Раздел «Заключение» содержит краткую информацию о результатах научно-исследовательской работы по разработке НИТЭО объявления, преобразования или прекращения функционирования ООПТ.

6 Правила подготовки приложений к научному и технико-экономическому

обоснованию объявления, преобразования и прекращения функционирования особо охраняемой природной территории

6.1 Приложение «Краткое изложение НитЭО объявления, преобразования заповедника, национального парка или заказника», как правило, пишется доступным языком, оформляется в соответствии с требованиями [11] и содержит вводную часть, а также все разделы НитЭО в кратком изложении, кроме разделов, касающихся обоснования необходимости объявления, преобразования, прекращения функционирования ООПТ, их границ и режима охраны и использования, оценки экологических и социально-экономических последствий объявления, преобразования, прекращения функционирования ООПТ, которые приводятся в полном объеме. Во вводной части краткого изложения НитЭО приводится информация об основаниях, по которым планируется объявление, преобразование ООПТ; сведения о ее местоположении и площади, информация о наличии типичных и редких природных ландшафтов и биотопов, видов миграционных скоплений диких животных, колониальных поселениях птиц и/или млекопитающих; информация о числе видов дикорастущих растений и диких животных, относящихся к видам, включенным в Красную книгу Республики Беларусь, выявленных на ООПТ.

6.2 Приложение «Карта-схема заповедника, национального парка (в том числе его зон), заказника, памятника природы, их охранных зон» оформляется в соответствии с требованиями, приведенными в 7.3 настоящего технического кодекса и содержит согласования в соответствии с [1].

6.3 Приложение «Перечень видов дикорастущих сосудистых растений, произрастающих на территории заповедника, национального парка, заказника» содержит список видов сосудистых растений, выявленных в границах объявляемой (преобразуемой) ООПТ с их латинскими и русскими (и/или белорусскими) названиями, а также названия родов, к которым они принадлежат; информацию о статусе растений в Красной книге Республики Беларусь (в случае, если вид включен в Красную книгу Республики Беларусь).

6.4 Приложение «Список и месторасположение мест произрастания дикорастущих растений, относящихся к видам, включенным в Красную книгу Республики Беларусь, и (или) к видам, подпадающим под действие международных договоров Республики Беларусь» содержит список редких и находящихся под угрозой исчезновения дикорастущих растений, относящихся к видам, включенным в Красную книгу Республики Беларусь, в соответствии с [8], выявленных в границах объявляемой или преобразуемой ООПТ, в котором для каждого вида указано его название (русское (и/или белорусское) и латинское), категория охраны, местоположение (географические координаты, номер таксационного выдела и/или квартала лесничества) места произрастания и его площадь, особенности условий произрастания, состоянии популяции, факторах угрозы.

6.5 Приложение «Карта-схема мест произрастания дикорастущих растений, относящихся к видам, включенным в Красную книгу Республики Беларусь и (или) к видам, подпадающим под действие международных договоров Республики Беларусь» оформляется в соответствии с 7.3.7 настоящего технического кодекса.

6.6 Приложение «Список и месторасположение типичных и редких природных ландшафтов и биотопов» содержит перечень территорий, подлежащих специальной охране в Республике Беларусь, в соответствии с [10] и ТКП 17.12-06, где для каждой такой территории указывается код и название биотопа и/или природного ландшафта в соответствии с ТКП 17.12-06, описание и информация о состоянии биотопа и/или природного ландшафта, а также сведения о местоположении ландшафта или биотопа (географические координаты и/или лесной квартал и таксационный выдел лесничества).

6.7 Приложение «Карта-схема типичных и редких природных ландшафтов», «Карта-схема типичных и редких биотопов» оформляется в соответствии с 7.3.5 и 7.3.6 настоящего технического кодекса.

6.8 Приложение «Перечень видов диких позвоночных животных, обитающих на территории заповедника, национального парка, заказника» содержит списки видов рыб, земноводных, пресмыкающихся, птиц и млекопитающих с их русскими (и/или белорусскими) и латинскими названиями, а также названия родов, к которым они принадлежат, информацию о статусе пребывания на ООПТ (для птиц), категории охраны видов в Красной книге Республики Беларусь (в случае, если вид включен в Красную книгу), природоохранном статусе в соответствии с международными документами.

6.9 Приложение «Список и месторасположение мест обитания диких животных, относящихся к видам, включенным в Красную книгу Республики Беларусь, и (или) к видам, подпадающим под действие международных договоров Республики Беларусь» содержит список редких и находящихся под угрозой исчезновения на территории Республики Беларусь диких животных, относящихся к

видам, включенным в Красную книгу Республики Беларусь, в соответствии с [9], и (или) к видам, подпадающим под действие международных договоров Республики Беларусь, выявленных в границах ООПТ, в котором для каждого вида указано его название (русское (или белорусское) и латинское), категория охраны, распространение и особенности условий обитания на данной территории; информация о местоположении и состоянии популяции, факторах угрозы. В случае обнаружения мест постоянного гнездования птиц, относящихся к видам, включенным в Красную книгу Республики Беларусь, нор барсука, берлог медведя и других мест постоянного обитания диких животных, указывается их точное местоположение (географические координаты, номер таксационного выдела и/или квартала лесничества) и площадь прилегающей к ним территории, на которой требуется установление запретов и ограничений хозяйственной и иной деятельности.

6.10 Приложение «Карта-схема мест обитания диких животных, относящихся к видам, включенным в Красную книгу Республики Беларусь, и (или) к видам, подпадающим под действие международных договоров Республики Беларусь» оформляется в соответствии с 7.3.7 настоящего технического кодекса.

6.11 Приложение «Перечень миграционных скоплений диких животных, колониальных поселений птиц и (или) млекопитающих (в случае наличия таких скоплений, поселений)», список которых приведен в приложении Б, содержит перечень видов миграционных скоплений диких животных, в котором для каждого вида указывается его размещение (географические координаты, название водоема или водотока, номер таксационного выдела и/или квартала лесничества и др.), количество и видовой состав диких животных, формирующих миграционное скопление; перечень колониальных поселений, в котором для каждого поселения указывается его размещение (географические координаты, название водоема или водотока, номер таксационного выдела и/или квартала лесничества и др.), число пар и видовой состав птиц и/или млекопитающих. Для видов миграционных скоплений диких животных и колониальных поселений птиц и/или млекопитающих указывается площадь прилегающей к ним территории, на которой требуется установление запретов и ограничений хозяйственной и иной деятельности.

6.12 Приложение «Карта-схема миграционных скоплений диких животных, колониальных поселений птиц и (или) млекопитающих (в случае наличия таких скоплений, поселений)» оформляется в соответствии с 7.3.7 настоящего технического кодекса.

6.13 Информация, приведенная в 6.5, 6.7, 6.10 и 6.12, может быть сгруппирована и размещена на одной либо нескольких схемах, если это не приведет к перегрузке схем, ухудшению их читаемости и восприятия.

6.14 Приложение «Перечень лесных кварталов и таксационных выделов земель лесного фонда, которые планируется включить (исключить из) в состав территории заповедника, национального парка, заказника, их охранных зон, а также перечень лесных кварталов и таксационных выделов земель лесного фонда, которые необходимо перевести из одной категории лесов в другую и (или) отнести к другой категории» содержит список лесных кварталов и таксационных выделов земель лесного фонда, включаемых в состав ООПТ, с указанием их площади, а также перечень лесных кварталов и таксационных выделов земель лесного фонда, которые необходимо перевести из одной категории лесов в другую и (или) отнести к другой категории (в случае необходимости такого перевода) в соответствии с [4].

6.15 Приложение «Проекты паспортов и охранных обязательств мест обитания диких животных и мест произрастания дикорастущих растений, относящихся к видам, включенным в Красную книгу Республики Беларусь, и (или) к видам, подпадающим под действие международных договоров Республики Беларусь, проекты паспортов и охранных обязательств типичных и редких природных ландшафтов и биотопов» (объявление и преобразование заповедника, национального парка, заказника) содержит документы, подготовленные в соответствии с [7] (для видов, включенных в Красную книгу Республики Беларусь в соответствии с [8] и [9]) и [10], за исключением случаев, если предлагаемый в НитЭО режим охраны и использования ООПТ обеспечивает сохранение типичных и редких природных ландшафтов и биотопов, а также информацию о направлении их в соответствующий территориальный орган Министерства природных ресурсов и охраны окружающей среды Республики Беларусь (далее – Минприроды): городскую, районную инспекции природных ресурсов и охраны окружающей среды. При прекращении функционирования заповедника, национального парка, заказника приложение оформляется в случае, если после прекращения функционирования ООПТ на их бывшей территории сохраняются такие места, природные ландшафты и биотопы.

6.16 Приложение «Перечни ранее переданных под охрану мест обитания диких животных и мест

произрастания дикорастущих растений, относящихся к видам, включенным в Красную книгу Республики Беларусь, и (или) к видам, подпадающим под действие международных договоров Республики Беларусь, типичных и редких природных ландшафтов и биотопов» готовится и оформляется в случае, если по результатам обследования (преобразование и прекращение функционирования заповедника, национального парка, заказника) ранее переданных под охрану участков установлена необходимость снятия режима специальной охраны (при их наличии), а также содержит информацию о направлении их в соответствующий территориальный орган Минприроды: городскую, районную инспекции природных ресурсов и охраны окружающей среды.

6.17 Приложение «Землепользователи» включает сведения о землепользователях, земельные участки (части земельных участков) которых планируется включить в состав земель ООПТ (копии первых двух страниц учредительного документа или копия свидетельства о регистрации).

6.18 Приложение «Листы согласования», как правило, составляется в произвольной форме [1]:

– лист согласования ограничений и запретов хозяйственной и иной деятельности и участков на которых они установлены на территории национального парка, заказника, памятника природы с землепользователями, земельные участки (части земельных участков) которых планируется включить в состав земель ООПТ и заинтересованными государственными органами (городская, районная инспекции природных ресурсов и охраны окружающей среды) и иными организациями (государственное природоохранное учреждение, осуществляющее управление ООПТ (при его создании));

– лист согласования НитЭО прекращения функционирования заповедника, национального парка, заказника с соответствующими городским, районным исполнительными комитетами (структурные подразделения для согласования определяются исполкомом), территориальными органами Минприроды: городской, районной инспекциями природных ресурсов и охраны окружающей среды.

6.19 Приложение «Проект решения уполномоченного государственного органа об объявлении, преобразовании ООПТ» включает сведения, установленные в [1].

6.19.1 Проект Положения об ООПТ, как правило, содержит следующую информацию: цель объявления (функционирования) ООПТ, перечень видов деятельности, которые запрещаются или ограничиваются на ООПТ и (или) ее отдельных участках (зонах) (в случае, если такие участки или зоны выделяются); название государственного органа или иной государственной организации, в управление которой передается ООПТ, указание, что ответственность за нарушение режима охраны и использования ООПТ предусмотрена актами законодательства, а также иные сведения [1].

6.19.2 Проект границ, площади и список землепользователей, земельные участки (части земельных участков) которых включены в состав земель ООПТ, готовится в соответствии с ТКП 17.12-11.

6.19.3 Приложение «Проект паспорта памятника природы» оформляется в соответствии с [12].

6.20 Приложение «Проект решения уполномоченного государственного органа о прекращении функционирования ООПТ» включает сведения, установленные в [1].

6.20.1 Акт, подтверждающий утрату ценных природных комплексов или объектов, на основании которого принимается решение о прекращении функционирования памятника природы, как правило, составляется в произвольной форме [1].

7 Правила оформления научного и технико-экономического обоснования объявления, преобразования и прекращения функционирования особо охраняемой природной территории

7.1 Документы, указанные в 6.1, 6.17 – 6.20 настоящего технического кодекса оформляются в соответствии с [11].

7.2 При первом упоминании в тексте названий дикорастущих растений или диких животных приводится их русское (белорусское) и латинское название.

7.3 Правила оформления картографических материалов НитЭО:

7.3.1 В верхней части карты-схемы приводится ее название, содержащее сведения об административных районах и области (областях), в пределах которых размещается ООПТ. Карта-схема содержит дополнительную карту – упрощенную ситуационную схему, на которой обозначаются ООПТ (площадным или внесмасштабным знаком), административные границы, начиная с ранга района и выше, с указанием названий административных единиц, основные населенные пункты, автомобильные и железные дороги.

7.3.2 На карте отображаются границы ООПТ, ее зон, охранной зоны (в случае, когда такие зоны устанавливаются), границы землепользователей, земли которых входят в состав ООПТ, ее охранной зоны. Для земель лесного фонда приводятся границы лесных кварталов (в случае необходимости – таксационных выделов) с указанием их номеров, а также границы лесничеств и юридических лиц, ведущих лесное хозяйство. Лесничества нумеруются арабскими цифрами, помещенными в кружок. Земли иных землепользователей нумеруются аналогичным образом. Для отображения земель лесного фонда предпочтительно использовать оттенки зеленого цвета.

7.3.3 На карте-схеме ООПТ, как правило, приводится информация в виде таблицы, содержащей наименования землепользователей (для юридических лиц, ведущих лесное хозяйство, также наименования лесничеств) и площадь их земельных участков (частей земельных участков) в составе земель ООПТ. Наименования землепользователей указываются в соответствии с их наименованием в учредительных документах (или в свидетельстве о государственной регистрации для индивидуального предпринимателя). Пример оформления приведен в приложении Г.

7.3.4 На ситуационной схеме отображаются границы ООПТ, Государственная граница Республики Беларусь (если граница ООПТ проходит по Государственной границе Республики Беларусь или в непосредственной близости к ней), границы административно-территориальных единиц с указанием их названий, границы элементов национальной экологической сети Республики Беларусь, функционирующих и запланированных к объявлению ООПТ с указанием их названий, границы курортов и зон отдыха, основные города (или другие населенные пункты) с указанием их названий; основные автомобильные и железные дороги, основные водные объекты с указанием их названий. Пример ситуационной схемы приведен в приложении Д.

7.3.5 На ландшафтной карте-схеме отражаются границы типичных и редких природных ландшафтов в ранге вида, а также (в случае необходимости) границы отдельных урочищ и ценные геоморфологические образования. Отдельные виды природных ландшафтов обозначаются различными цветами и (или) номерами. Участки типичных и/ или редких природных ландшафтов обозначаются штриховкой.

7.3.6 На карте-схеме размещения типичных и редких биотопов отображаются границы указанных биотопов, в случае необходимости (для улучшения читаемости) они могут нумероваться. В пояснительных надписях к условным знакам указываются коды биотопов в соответствии с ТКП 17.12-06.

7.3.7 На карта-схеме (схемах) размещения мест произрастания дикорастущих растений и мест обитания диких животных, относящихся к видам, включенным в Красную книгу Республики Беларусь, значками с номерами обозначаются указанные места обитания (произрастания). В условных обозначениях приводятся русские (белорусские) и латинские названия видов, соответствующие каждому номеру.

7.3.8 Ситуационная схема, карты-схемы размещения типичных и редких природных ландшафтов и биотопов, приведенные в 7.3.4 - 7.3.6 настоящего технического кодекса, как правило, изготавливаются в масштабе, позволяющем разместить ее на листе формата А3 (А4) с указанием масштаба.

7.3.9 Разделы НитЭО могут иллюстрироваться другими картографическими материалами (картами-схемами), а также фотографиями.

7.3.10 В случае, если условные обозначения занимают значительный объем, они могут размещаться на следующей за схемой странице (страницах).

Приложение А
(рекомендуемое)

Перечень основных факторов, оказывающих вредное воздействие на природные комплексы особо охраняемой природной территории

К основным факторам, оказывающим вредное воздействие на природные комплексы ООПТ относятся:

- изменение климата;
- гидромелиоративная деятельность;
- загрязнение озерных водоемов и водотоков (в результате сельскохозяйственной деятельности, от объектов промышленности и транспорта, от туристической и рекреационной деятельности, от других видов хозяйственного использования территории);
- загрязнение атмосферного воздуха и грунтов (почв) (в результате сельскохозяйственной деятельности, от объектов промышленности и транспорта, от туристической и рекреационной деятельности, от других видов хозяйственного использования территории);
- радиоактивное загрязнение территории;
- разработка месторождений полезных ископаемых;
- строительство объектов транспортной и инженерной инфраструктуры;
- зарастание естественных лугов и других открытых пространств древесно-кустарниковой растительностью;
- чрезмерное пользование природными ресурсами (повреждение ягодных кустарничков, подсочка листовых, превышение норм заготовки и т.д.);
- выпас крупных стад животных и устройство летних лагерей скота;
- туризм и рекреационная деятельность;
- рубки леса;
- сельскохозяйственные палы и лесные пожары;
- развитие эрозионных процессов;
- рост фактора беспокойства;
- весенняя охота и ранние сроки начала осенней охоты;
- распространение чужеродных инвазивных видов растений и животных;
- высокая плотность некоторых аборигенных видов животных (бродячих кошек и собак, лисицы, врановых птиц и др.);
- повреждение лесов болезнями и вредителями;
- повреждения растительных комплексов копытными животными.

Приложение Б
(рекомендуемое)

Перечень основных видов миграционных скоплений диких животных, колониальных поселений птиц и/или млекопитающих

Виды миграционных скоплений диких животных:

- миграционное скопление водоплавающих птиц (утки, гуси);
- миграционное скопление водно-болотных птиц (кулики, чайки);
- миграционное скопление журавлей;
- миграционное скопление летучих мышей.

Виды колониальных поселений птиц и/или млекопитающих:

- колониальное поселение водно-болотных птиц (кулики, чайки);
- колониальное поселение аистообразных (аисты, цапли);
- колониальное поселение летучих мышей.

Приложение В
(справочное)

**Лист согласования режимов охраны и использования заказника местного значения
«Эсьмонский мох» на территории Бельничского района Могилевской области**

Наименование согласующего	Должность, ФИО	Подпись, дата	Результаты согласования
Бельничский районный исполнительный комитет	Председатель	«__»_____ 20... г. М.П.	
Управление по сельскому хозяйству и продовольствию Бельничского районного исполнительного комитета	Начальник	«__»_____ 2020 г. М.П.	
Отдел землеустройства Бельничского районного исполнительного комитета	Начальник	«__»_____ 2020 г. М.П.	
Отдел архитектуры и строительства, жилищно-коммунального хозяйства Бельничского районного исполнительного комитета	Главный архитектор	«__»_____ 2020 г. М.П.	
Бельничская районная инспекция природных ресурсов и охраны окружающей среды	Начальник	«__»_____ 2020 г. М.П.	
ГЛХУ «Бельничский лесхоз»	Директор	«__»_____ 2020 г. М.П.	

Приложение Г
(рекомендуемое)

Пример оформления карты-схемы особо охраняемой природной территории (включая лист согласования границ, площади ООПТ)

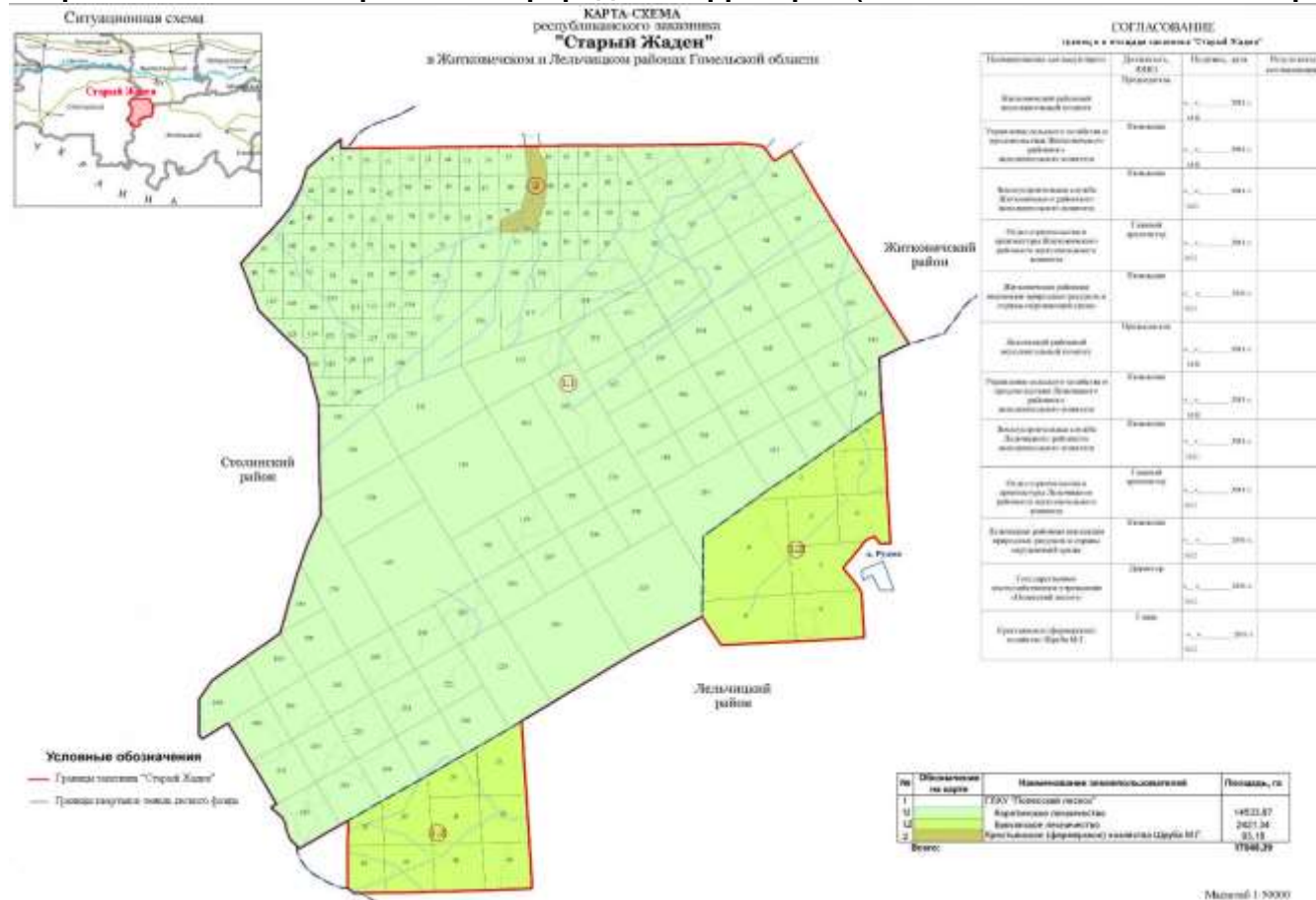


Рисунок Г.1 – Карта республиканского заказника «Старый Жаден»

Приложение Д
(рекомендуемое)

Пример оформления ситуационной схемы особо охраняемой природной территории

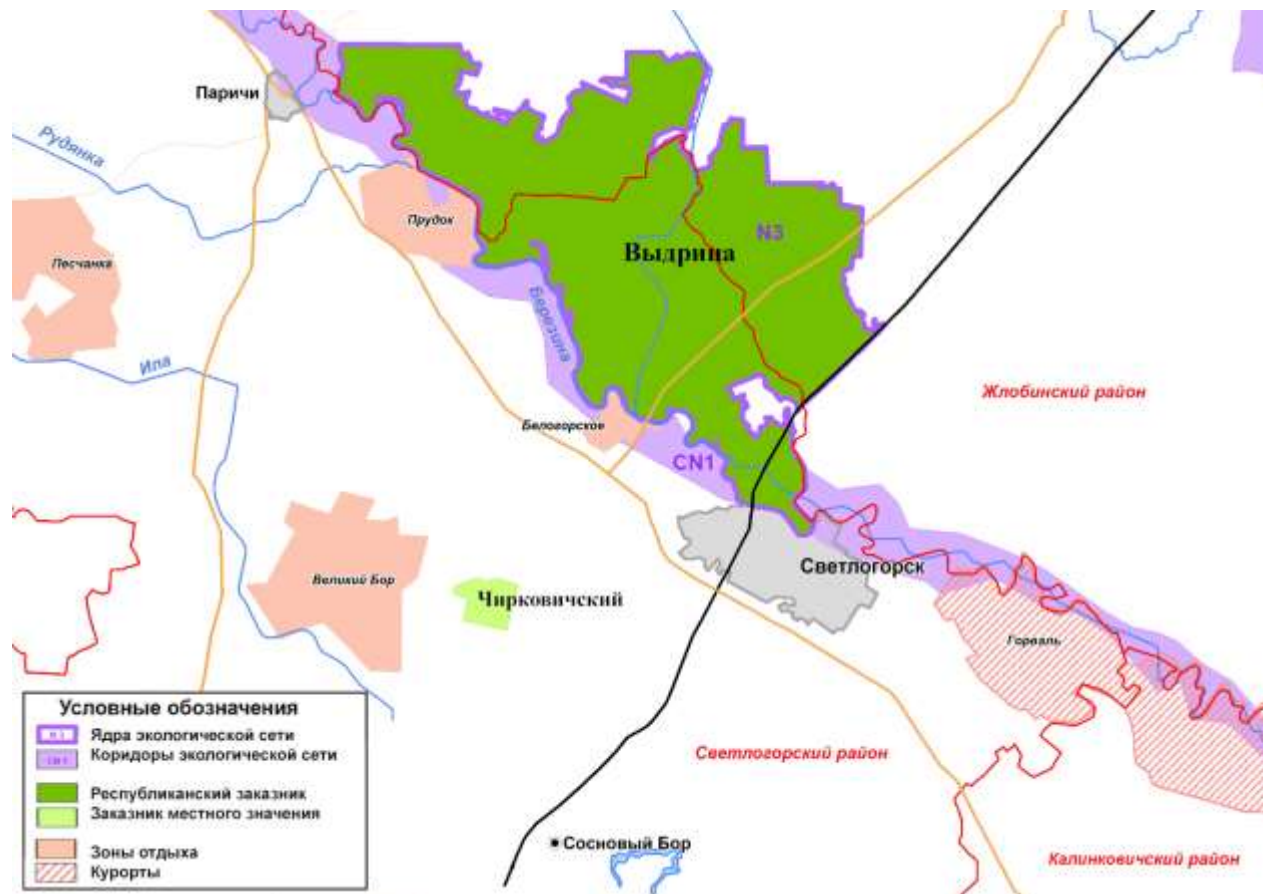


Рисунок Д.1 – Ситуационная схема республиканского заказника «Выдрица»

Библиография

- [1] Закон Республики Беларусь от 15 ноября 2018 г. № 150-3 «Об особо охраняемых природных территориях»
- [2] Закон Республики Беларусь от 26 ноября 1992 г. № 1982-XII «Об охране окружающей среды» (в редакции Закона Республики Беларусь от 18 июня 2019 г. № 201-3)
- [3] Кодекс Республики Беларусь о земле от 23 июля 2008 г. № 425-3
- [4] Лесной кодекс Республики Беларусь от 24 декабря 2015 г. № 332-3 (в редакции Закона Республики Беларусь от 18 декабря 2018 г. № 152-3)
- [5] Закон Республики Беларусь от 10 июля 2007 г. № 257-3 «О животном мире» (в редакции Закон Республики Беларусь от 18 июня 2019 г. № 201-3)
- [6] Закон Республики Беларусь от 14 июня 2003 г. № 205-3 «О растительном мире» (в редакции Закона Республики Беларусь от 18 декабря 2018 г. № 153-3)
- [7] Положение о порядке передачи мест обитания диких животных и (или) мест произрастания дикорастущих растений, относящихся к видам, включенным в Красную книгу Республики Беларусь, под охрану пользователям земельных участков и (или) водных объектов
Утверждено Постановлением Совета Министров Республики Беларусь от 18 мая 2009 г. № 638 в редакции Постановления Совета Министров Республики Беларусь от 12 июля 2013 № 622
- [8] Список редких и находящихся под угрозой исчезновения на территории Республики Беларусь видов дикорастущих растений, включаемых в Красную книгу Республики Беларусь
Установлен Постановлением Министерства природных ресурсов и охраны окружающей среды Республики Беларусь от 09 июня 2014 г. № 26
- [9] Список редких и находящихся под угрозой исчезновения на территории Республики Беларусь видов диких животных, включаемых в Красную книгу Республики Беларусь
Установлен Постановлением Министерства природных ресурсов и охраны окружающей среды Республики Беларусь от 09 июня 2014 г. № 26
- [10] Положение о порядке передачи типичных и (или) редких природных ландшафтов и биотопов под охрану пользователям земельных участков и (или) водных объектов
Утверждено Постановлением Совета Министров Республики Беларусь от 12 июля 2013 г. № 611
- [11] Инструкция по делопроизводству в государственных органах, иных организациях
Утверждена Постановлением Министерства юстиции Республики Беларусь от 19 января 2009 г. № 4 в редакции Министерства юстиции Республики Беларусь от 30 декабря 2015 г. № 225
- [12] О форме паспорта памятника природы. Установлено Постановлением Министерства природных ресурсов и охраны окружающей среды Республики Беларусь от 29 октября 2008 г. № 94.